

**Dualizm polskiej gospodarki:
wpływ systemu podatkowego, szanse i zagrożenia**

dr Aleksander Łaszek

26 III 2019

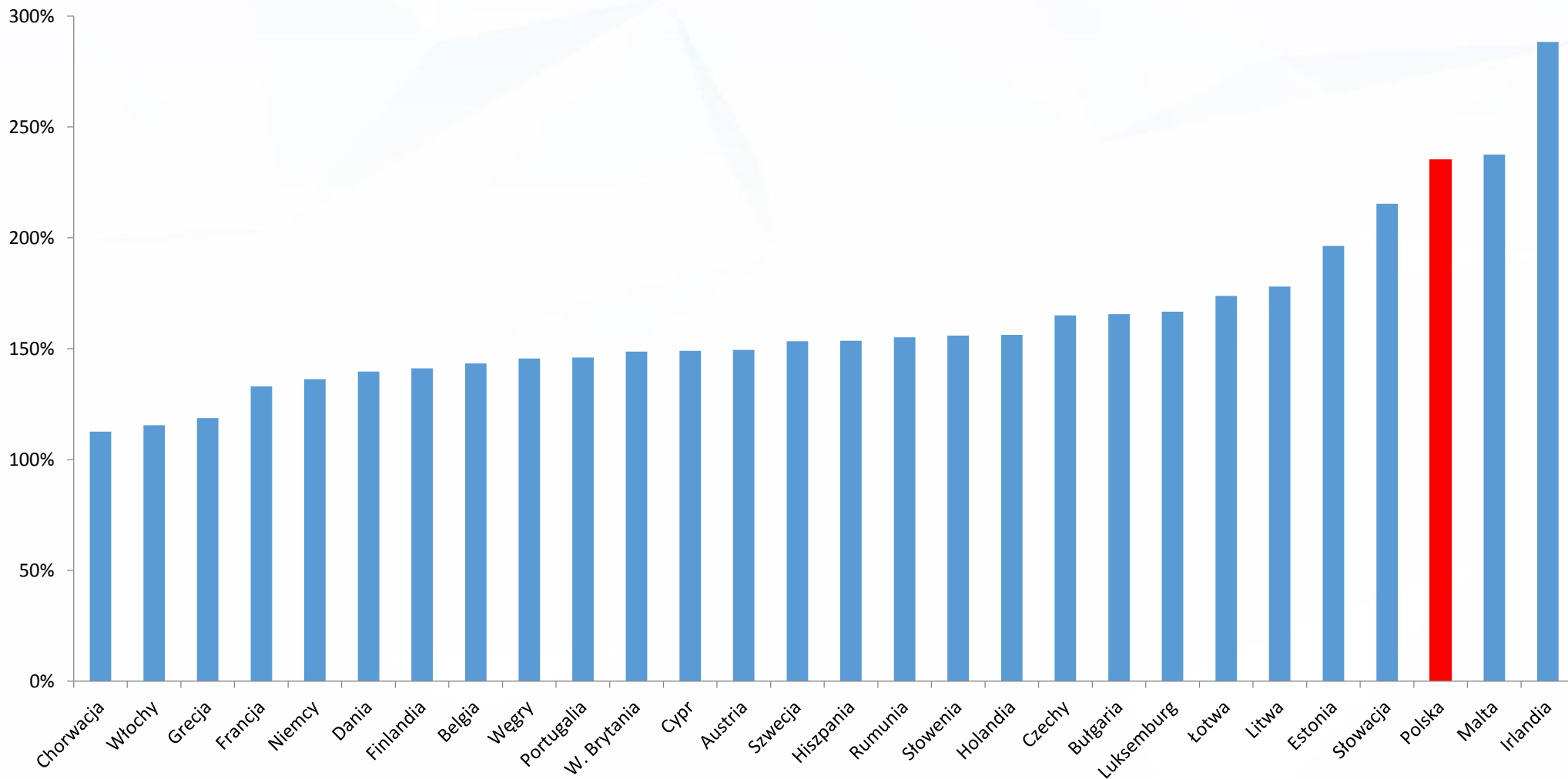
- 1. Struktura tworzenia wartości dodanej w polskiej gospodarce**
- 2. System podatkowy: brak neutralności i jego konsekwencje**
- 3. Szanse i zagrożenia**

1.1 Szybki wzrost gospodarczy 1989-2017

Reformy rynkowe zapoczątkowane w 1989 r. umożliwiły rozwój prywatnych przedsiębiorstw, otwarcie gospodarki na świat i napływ inwestycji zagranicznych, przynosząc szybki wzrost gospodarczy.

Wzrost PKB per capita 1989-2017

1989=100%

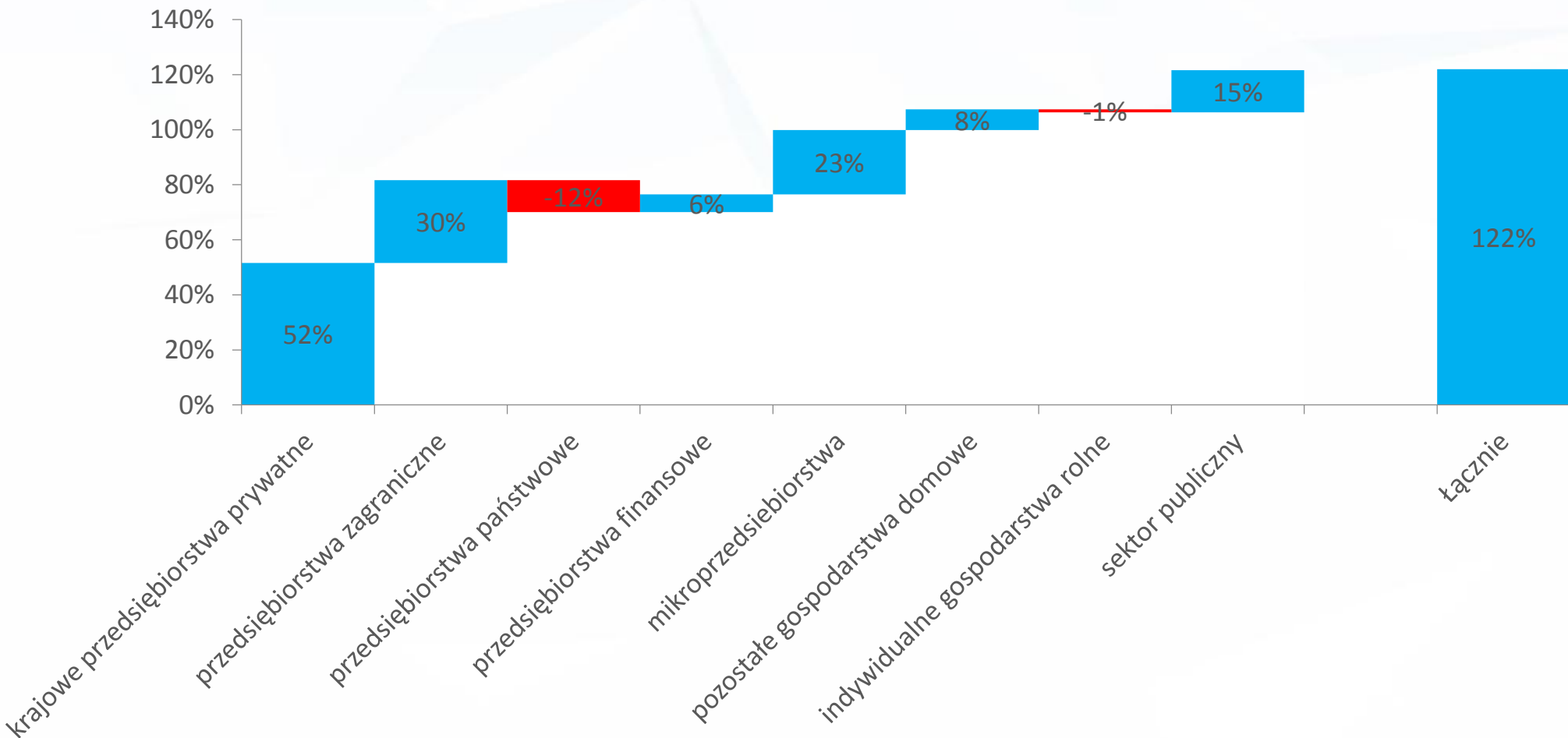


1.2. Kluczowe znaczenie wzrostu wydajności pracy w przedsiębiorstwach

Głównym źródłem wzrostu była rosnąca wydajność pracy w prywatnych przedsiębiorstwach (krajowych i zagranicznych); liczba pracujących w całym sektorze przedsiębiorstw podlegała tylko niewielkim wahaniom (między ~5 a ~6 mln osób).

Wkład poszczególnych sektorów we wzrost wartości dodanej

1995-2015



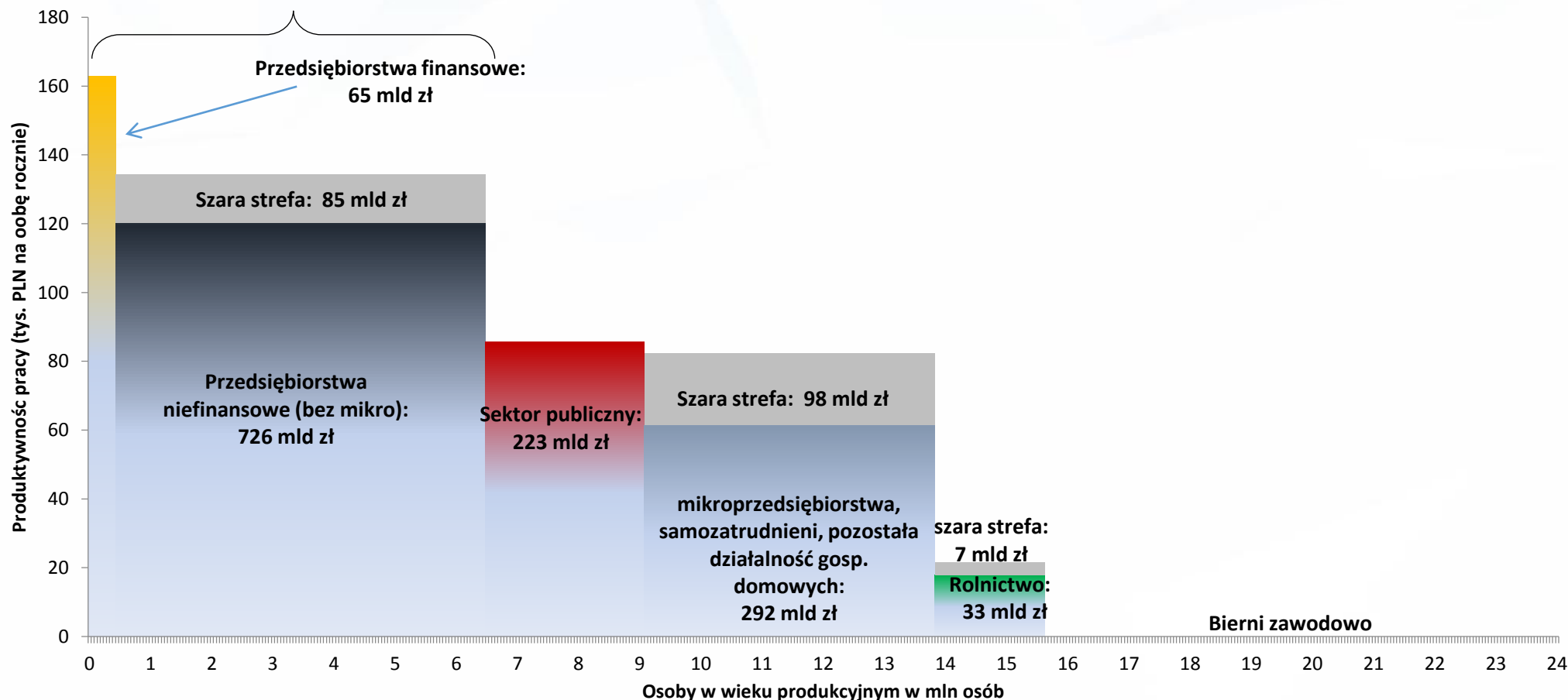
1.3. Dualizm polskiej gospodarki

Wciąż jednak praca wielu osób w Polsce jest mało wydajna. Brak korzyści skali, inwestycji i zła organizacja pracy przekłada się na ich **niskie płace i mały wkład w tworzenie PKB**.

Struktura tworzenia wartości dodanej w polskiej gospodarce

2015

6.4 mln osób pracujących wytwarza 58% polskiego PKB

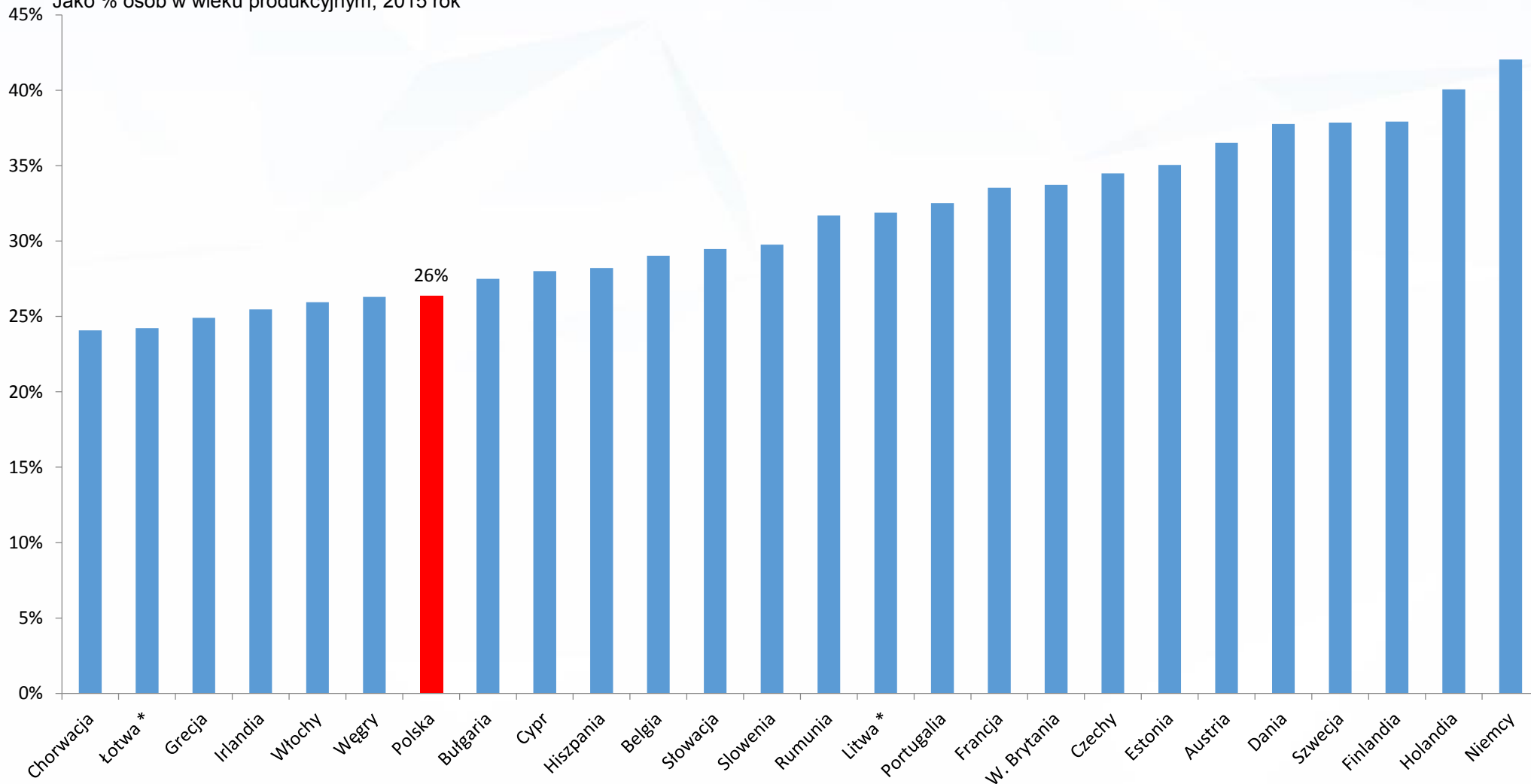


1.4. Koncentracja tworzenia PKB

W większości państw UE tworzenie PKB nie jest tak skoncentrowane jak w Polsce, co wynika zarówno z mniejszych różnic w produktywności, jak i większej aktywności zawodowej.

Liczba osób wytwarzających połowę PKB

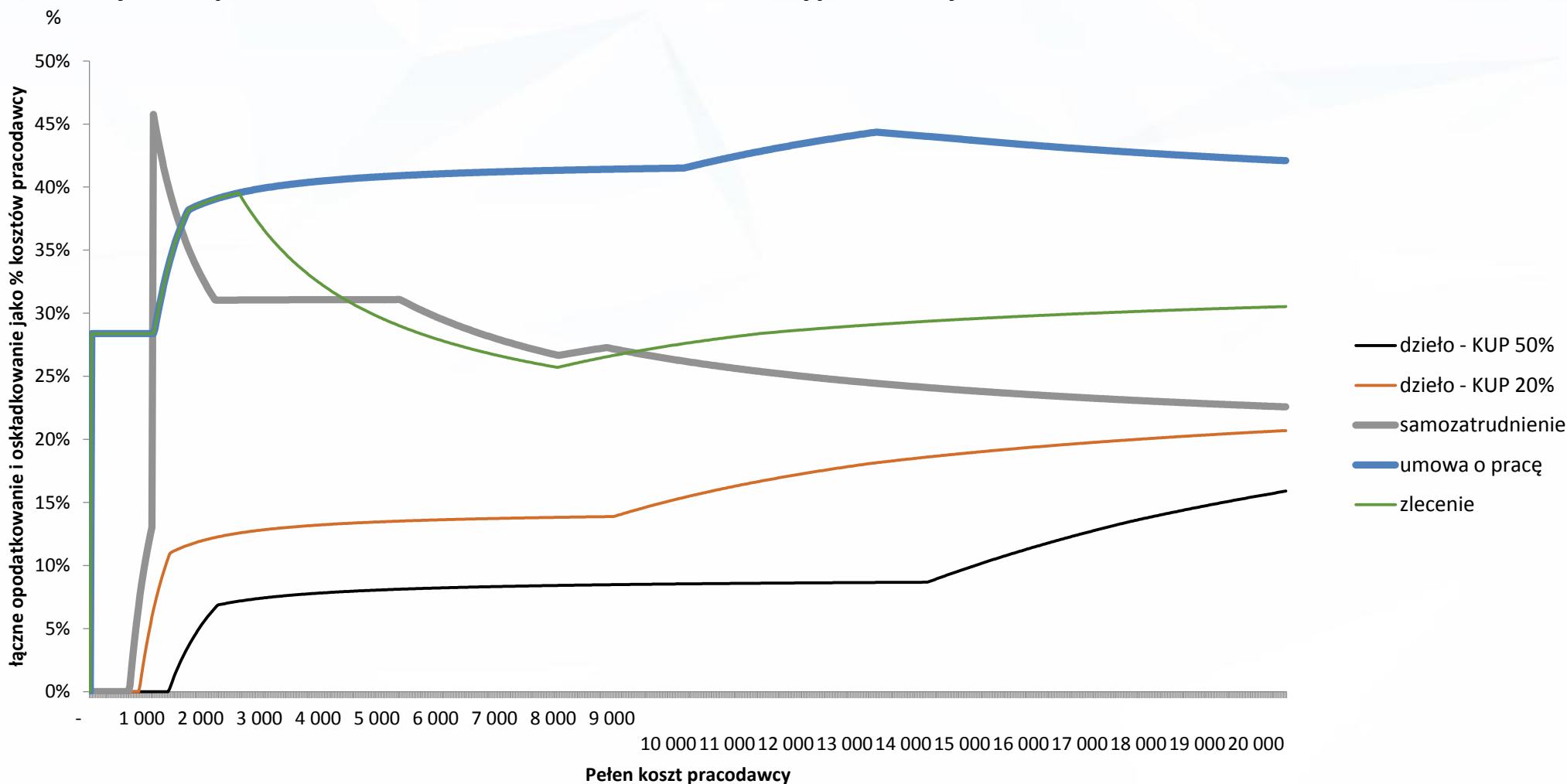
Jako % osób w wieku produkcyjnym, 2015 rok



2.1a. Wysokie opodatkowanie pracy na etacie

Duże różnice w oskładkowaniu różnych umów tworzą silne bodźce do arbitrażu i sztucznego obniżania zobowiązań podatkowo-składkowych, stawiając podatnika i administrację skarbową na kursie kolizyjnym.

Efektywne opodatkowanie dochodów w zależności od typu umowy

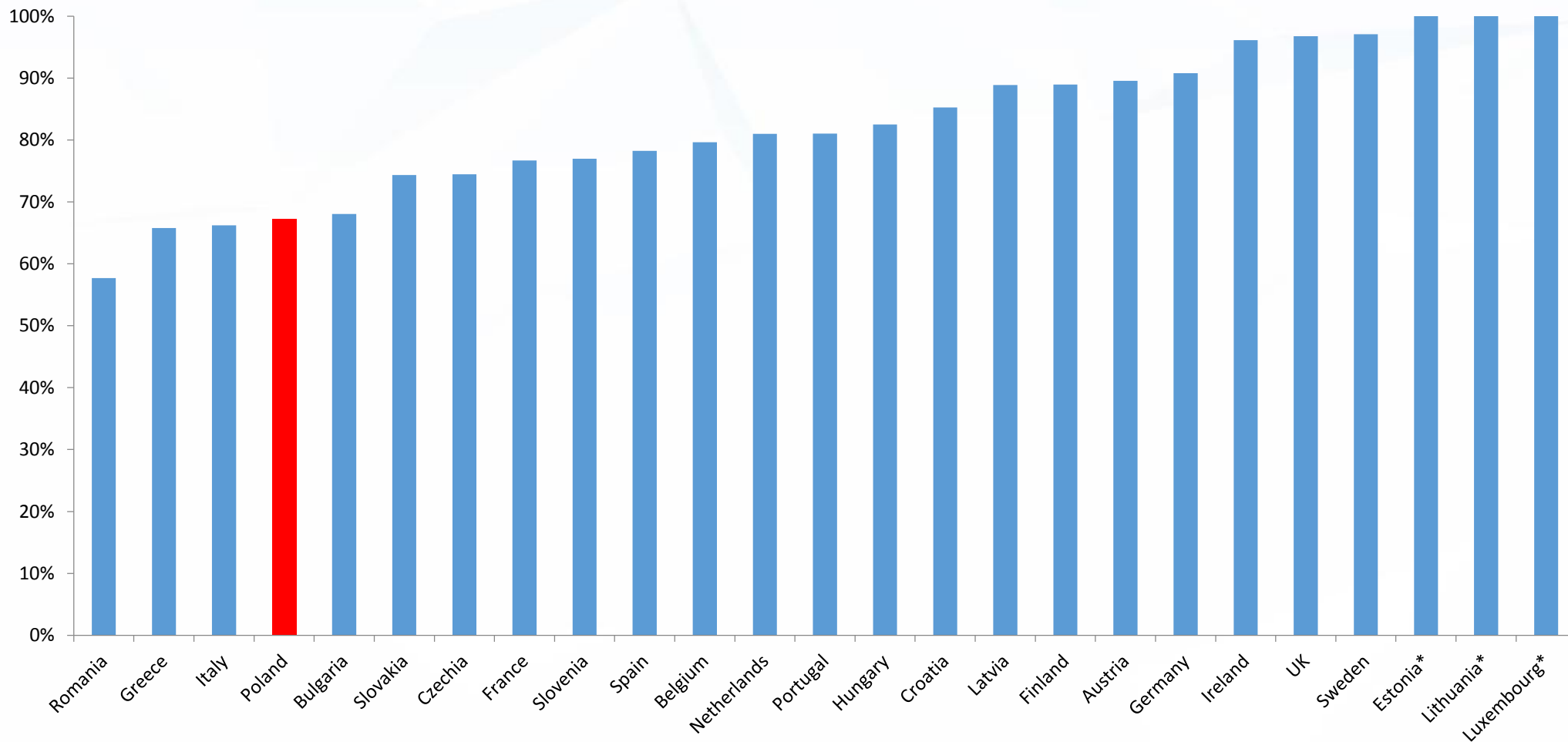


2.1b. Konsekwencja: mało umów o pracę

Preferencje podatkowe i składkowe dla rolnictwa, samozatrudnienia oraz nietypowych umów sprawiają, że odsetek pracujących w oparciu o umowę o pracę w Polsce należy do najniższych w UE.

Pracownicy jako odsetek ogółu pracujących

%



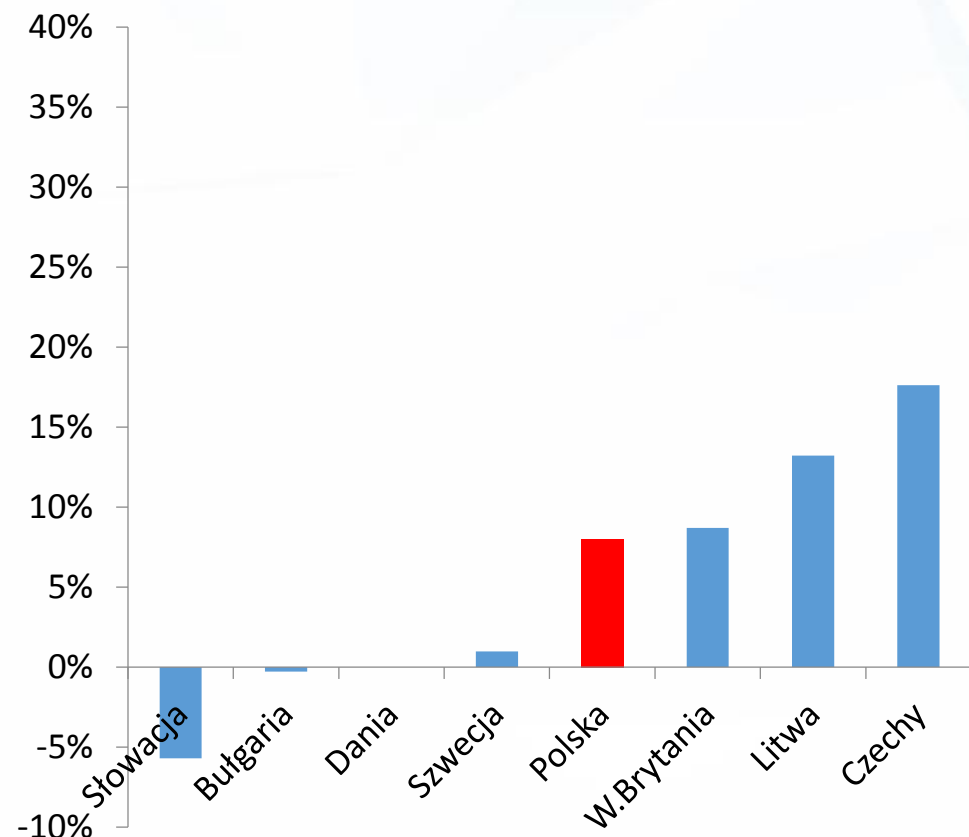
2.2a. Preferencje dla samozatrudnienia

Polski system podatkowy premiuje samozatrudnienie, szczególnie w przypadku osób o wyższych dochodach (efekt liniowego podatku i degresywnych składek ZUS).

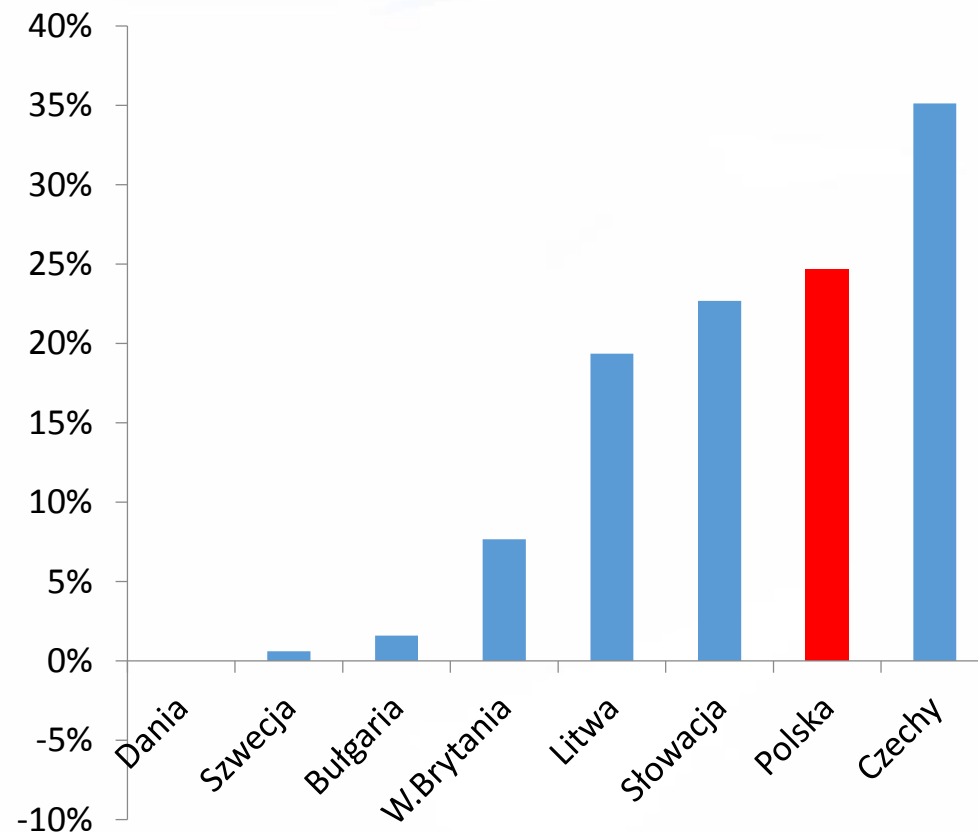
Różnica w efektywnym opodatkowaniu umowy o pracę i samozatrudnienia

%

50% średniej krajowej



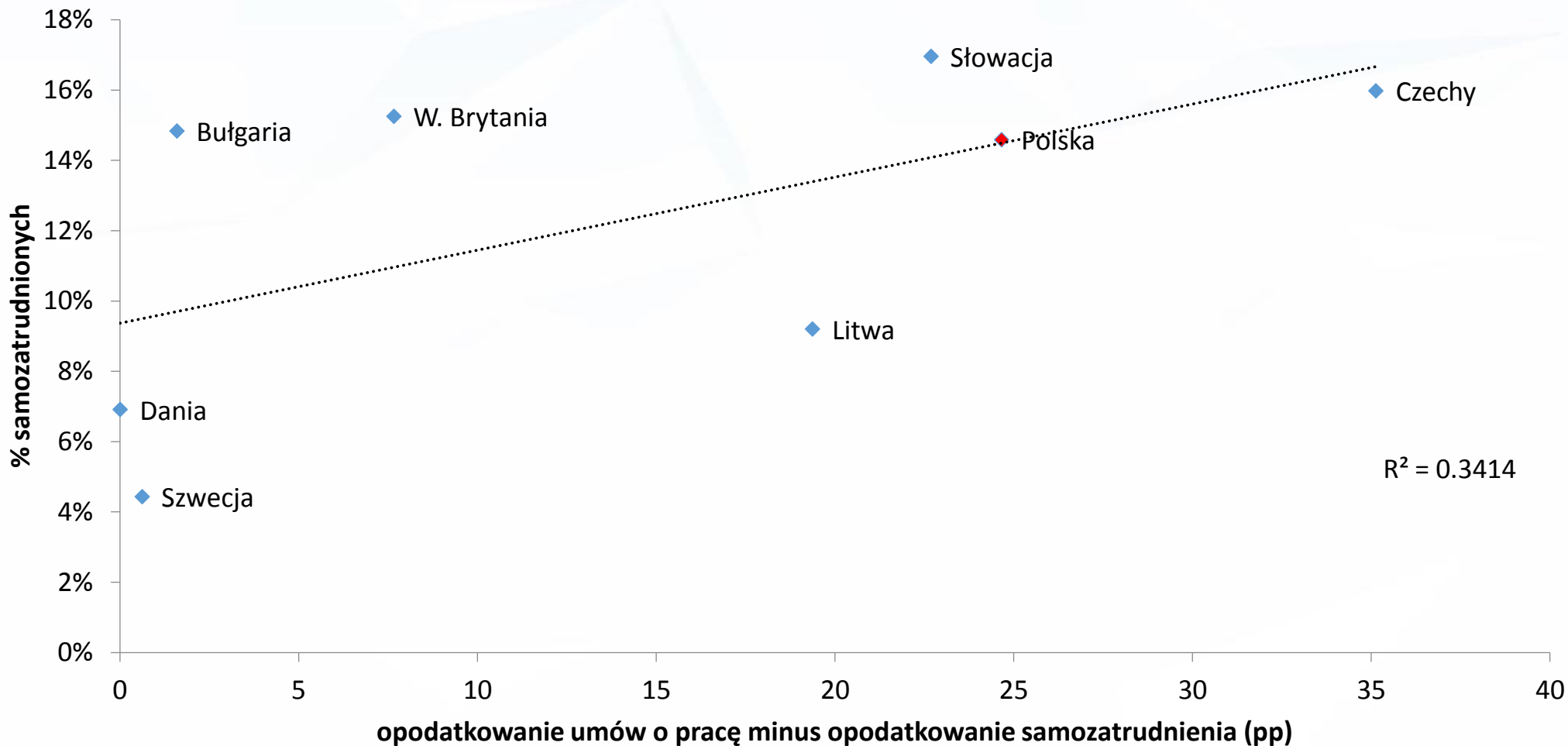
500% średniej krajowej



2.2b. Konsekwencje: dużo samozatrudnienia

Preferencje składowe i podatkowe dla samozatrudnienia prowadzą do jego nadreprezentacji.

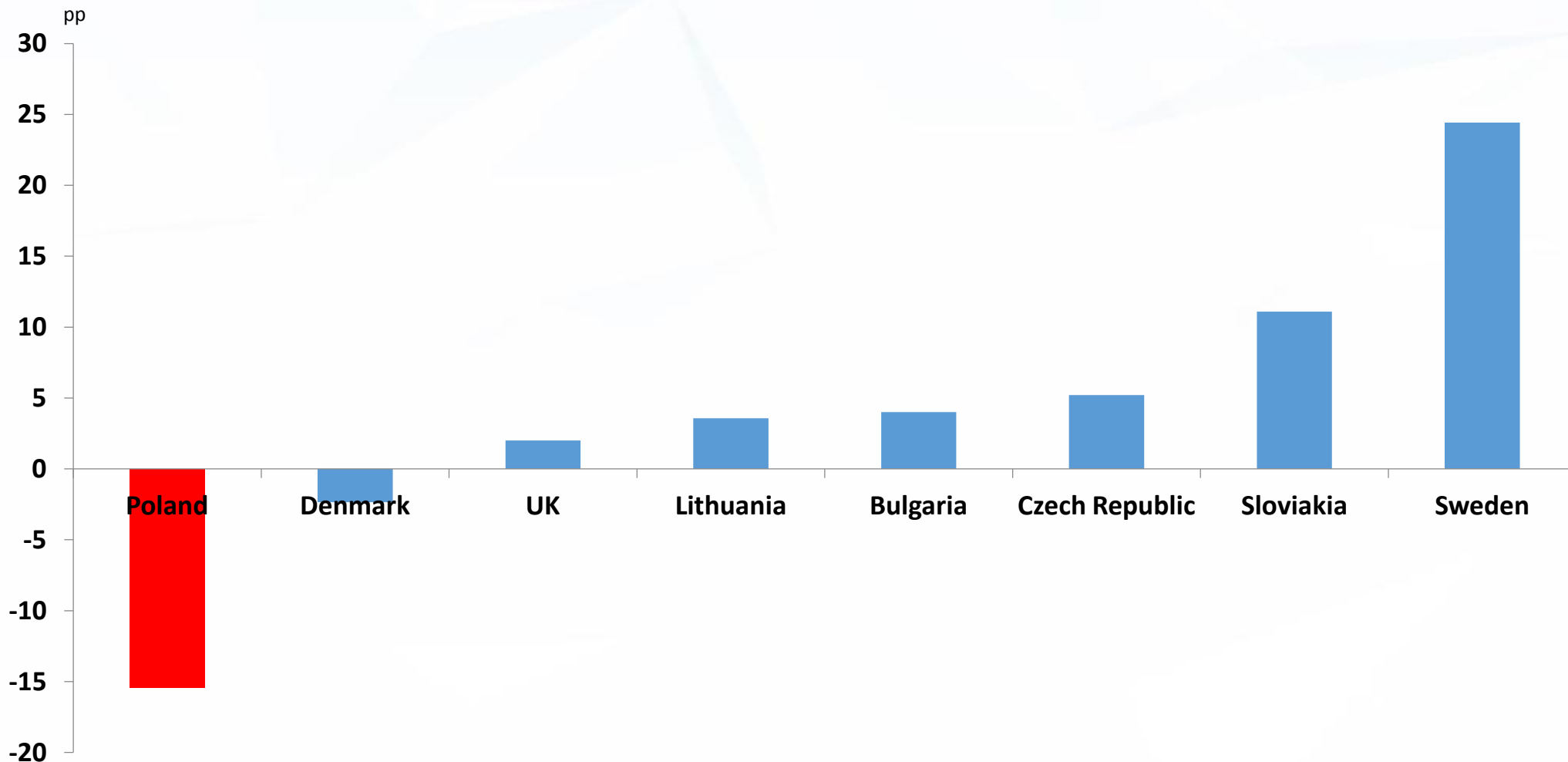
Różnice w opodatkowaniu i oskładkowaniu osób zarabiających 500% przeciętnej krajowej, a odsetek samo zatrudnionych



2.3a. Problemy: brak neutralności

Preferencje dla samozatrudnienia sprawiają, że podatkowo bardziej opłacalne jest prowadzenie działalności gospodarczej jako osoba fizyczna, bez tworzenia spółki kapitałowej.

Różnica w efektywnym opodatkowaniu dochodów z firmy posiadającej osobowość prawną oraz firmy prowadzonej jako osoba fizyczna

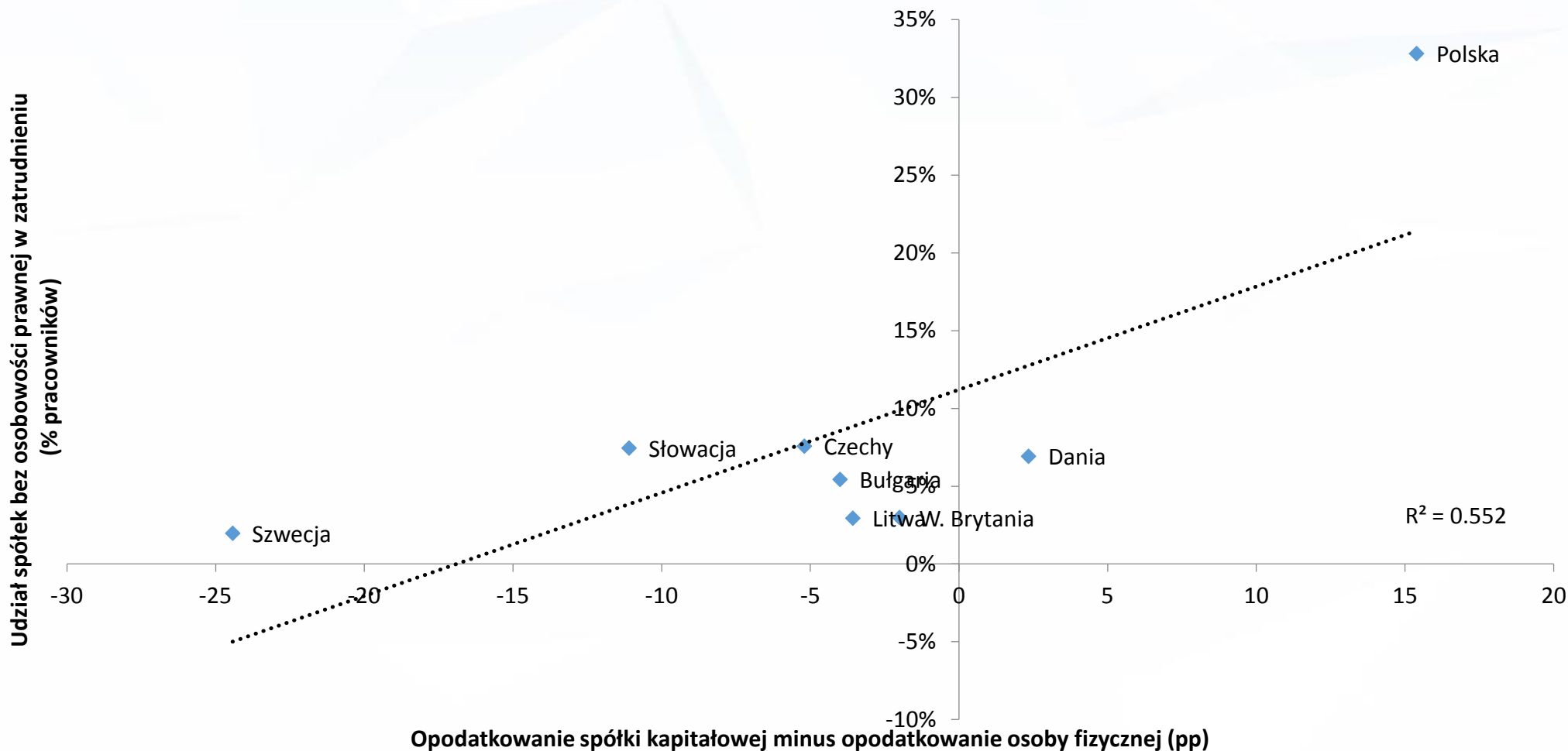


2.3b. Konsekwencje: dużo samozatrudnienia

Preferencje składowe i podatkowe dla samozatrudnienia zniechęcają do tworzenia spółek kapitałowych.

Różnice w opodatkowaniu a relatywna wielkość spółek kapitałowych i firm bez osobowości prawnej

%

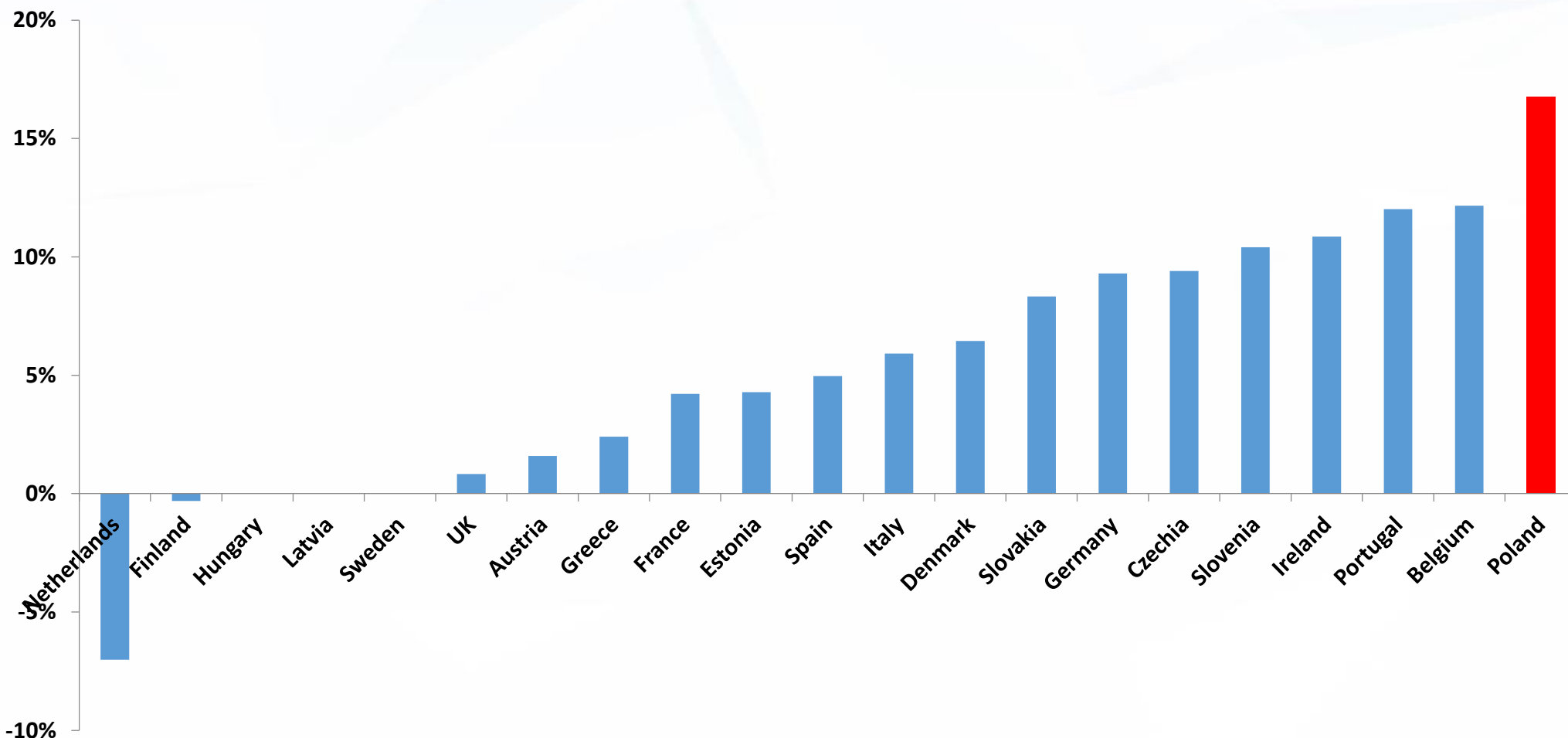


2.4. Problemy: brak neutralności

Brak neutralności jest też widoczny w opodatkowaniu drugiej pracującej osoby w gospodarstwie domowym – system podatkowy w połączeniu ze świadczeniami zamiast ją zachęcać do podjęcia pracy silnie zniechęca.

Różnica w efektywnym opodatkowaniu pierwszej i drugiej pracującej osoby w związku

(dwójka dzieci, pierwsza osoba 100% średniej krajowej, druga osoba 67% średniej krajowej)



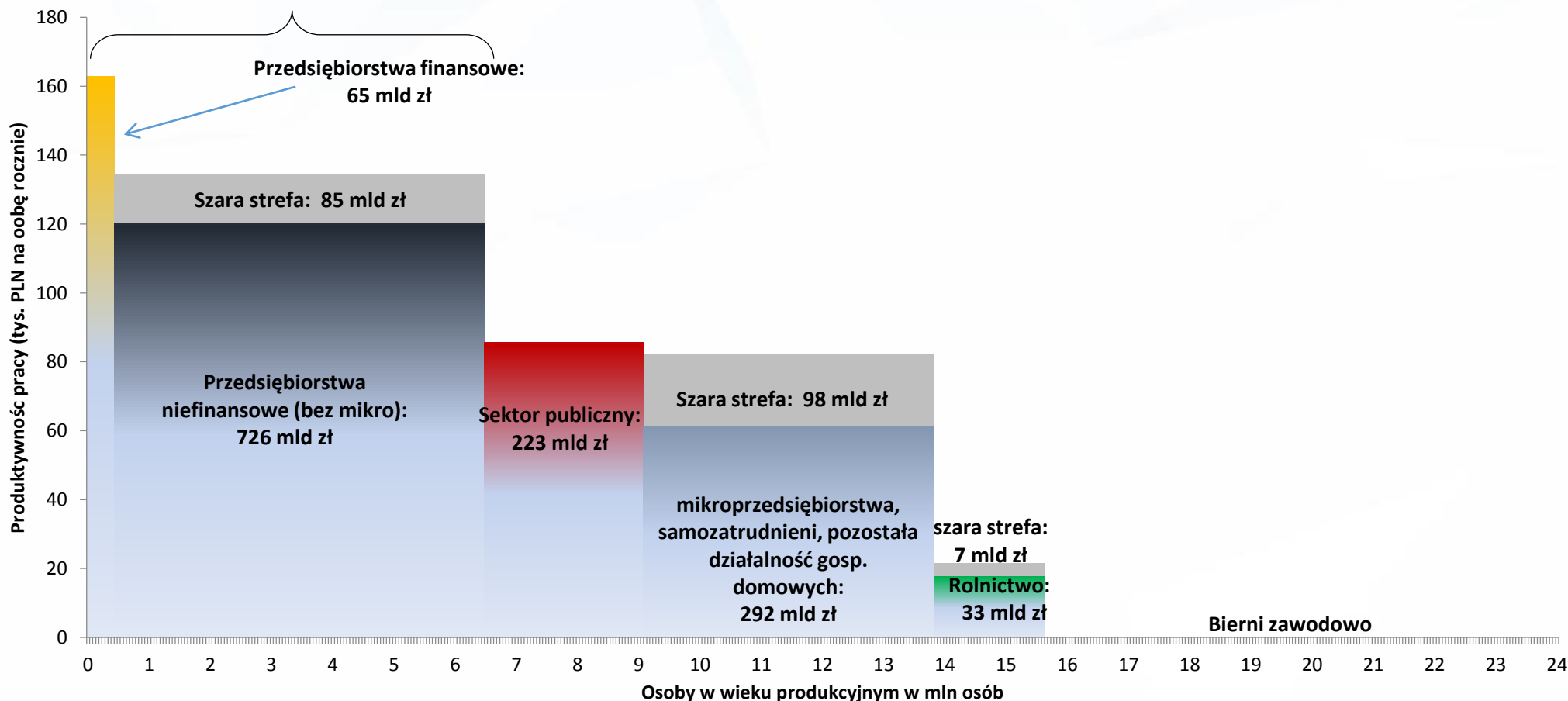
3.1. Szanse

Szansą na wzrost produktywności jest dalszy przepływ ludzi z bierności zawodowej i niskoproduktywnych sektorów do tych, o wysokiej wartości dodanej.

Struktura tworzenia wartości dodanej w polskiej gospodarce

2015

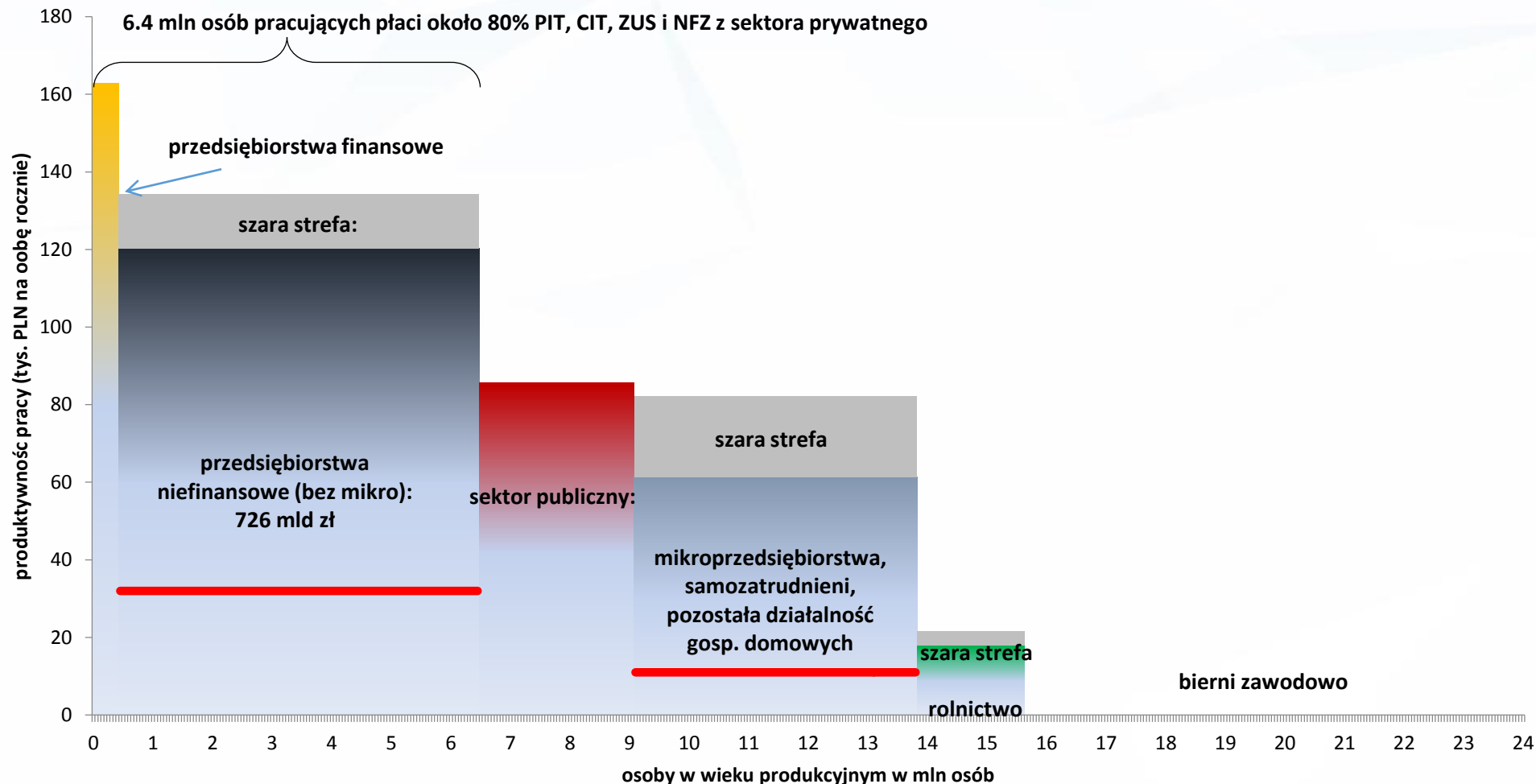
6.4 mln osób pracujących wytwarza 58% polskiego PKB



Zagrożeniem jest dążenie do zwiększenia opodatkowania wysokoproduktywnej części gospodarki w celu sfinansowania transferów do pozostałej części gospodarki, zamrażając jej strukturę.

Obciążenie wartości dodanej podatkami dochodowymi i składkami (wstępne wyniki)

2015

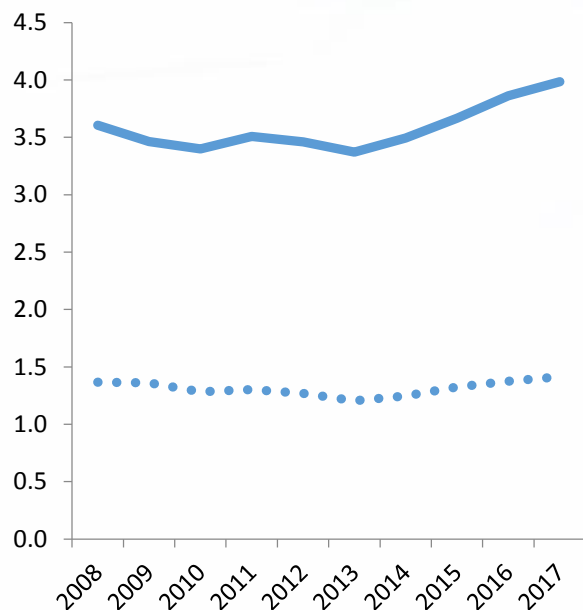


Ostatnie lata pokazują obie tendencje – rośnie zarówno zatrudnienie w najwydajniejszych, dużych firmach oraz samozatrudnienie korzystające z preferencji podatkowych. Wciąż natomiast brakuje małych i średnich firm, gdzie zatrudnienie wręcz spada.

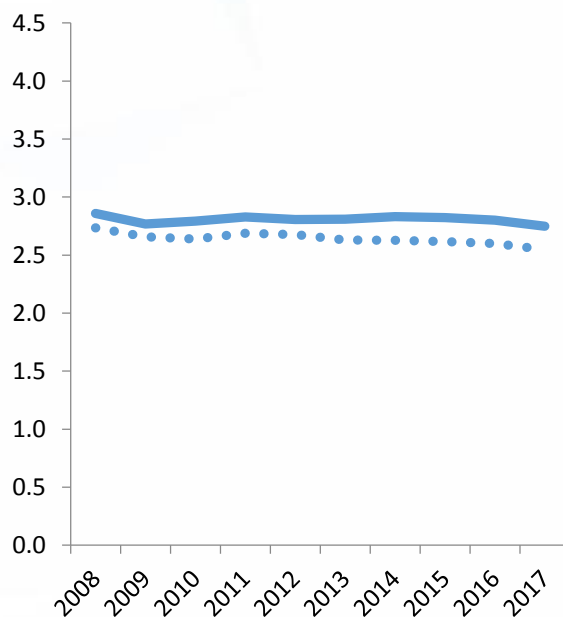
Zatrudnienie w sektorze przedsiębiorstw niefinansowych

Mln osób, mikro – przedsiębiorstwa zatrudniające do 9 osób, małe i średnie - między 10 a 249 osób, duże – 250 osób i więcej

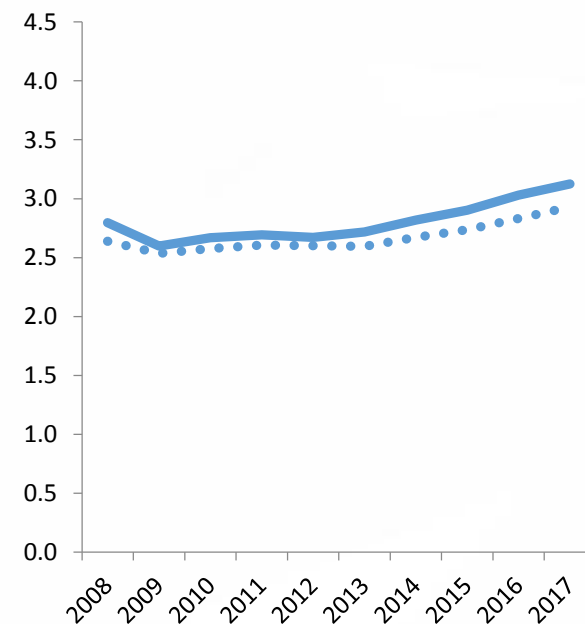
Mikroprzedsiębiorstwa



Małe i średnie firmy



Duże firmy



— pracujący ••••• w tym: zatrudnieni

— pracujący ••••• zatrudnieni

— pracujący ••••• zatrudnieni

1. Charakter polskiej gospodarki jest dualny - równolegle z firmami o wysokiej produktywności funkcjonują znacznie mniej produktywne podmioty.
2. Szansą dla polskiej gospodarki jest dalszy przepływ pracowników i kapitału z mniej do bardziej wydajnych podmiotów.
3. Zagrożeniem dla przemian strukturalnych jest polityka nastawiona na zwiększanie opodatkowania wydajnych w celu subsydiowania niewydajnych podmiotów , co może zamrozić obecną strukturę polskiej gospodarki.
4. W chwili obecnej system podatkowy z preferencjami dla samozatrudnienia i rolnictwa spowalania wzrost zatrudnienia w większych, wydajniejszych przedsiębiorstwach.

Dziękuję za uwagę
[@mail: aleksander.laszek@for.org.pl](mailto:aleksander.laszek@for.org.pl)
[Twitter: a_laszek](https://twitter.com/a_laszek)