

Wpływ obciążeń fiskalnych oraz transferów socjalnych na wybór formy zatrudnienia

Pytania badawcze

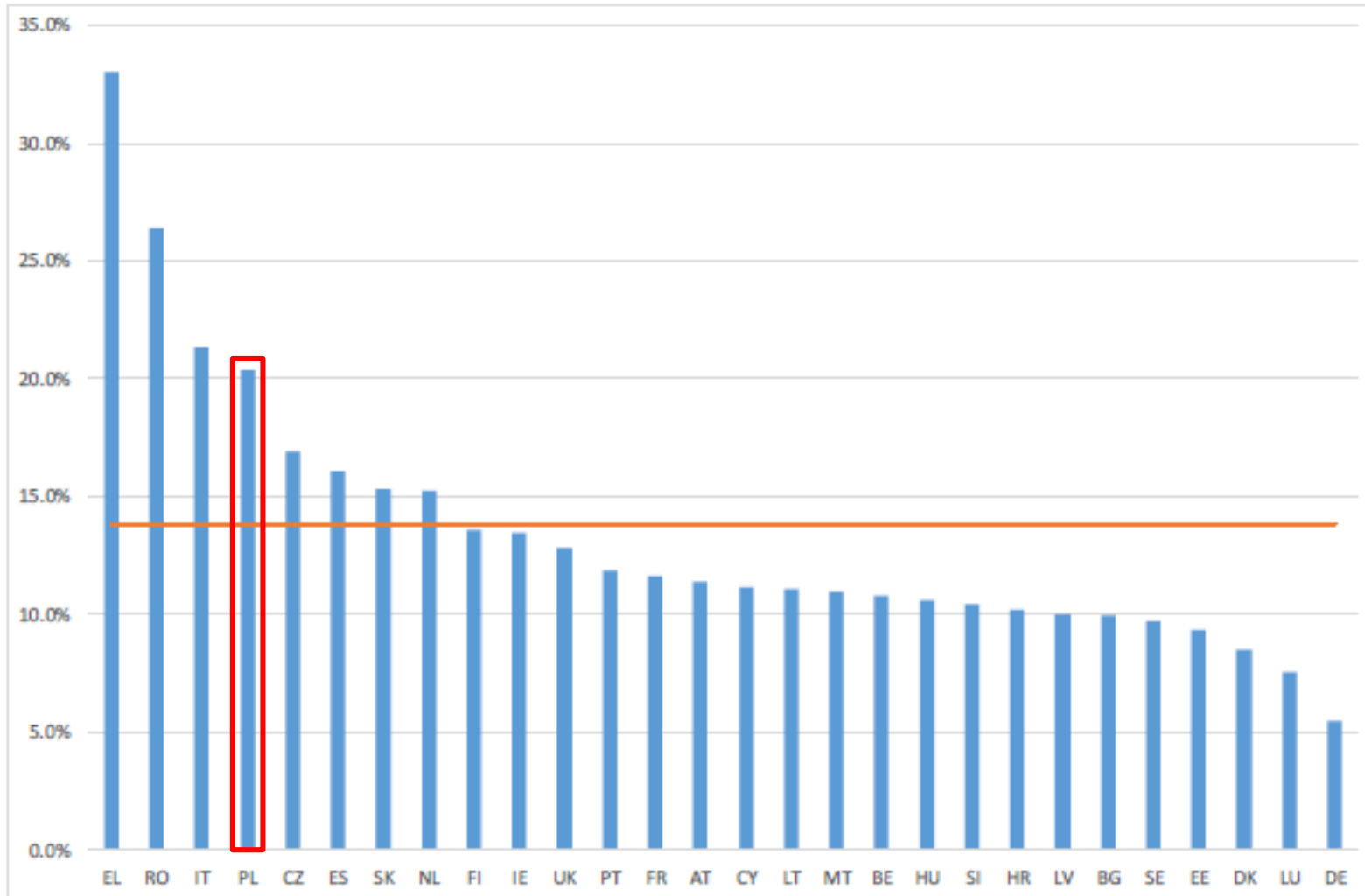
- Czy gospodarstwa domowe są wrażliwe na bodźce finansowe zachęcające do samozatrudnienia?
- Czy badając wpływ bodźców finansowych wystarczy skupić się na obciążeniach podatkowych?
- Czy bodźce finansowe skłaniające do samozatrudnienia oddziałują z jednakową siłą na wszystkie grupy dochodowe?
- Czy państwo powinno stosować finansowe bodźce zachęcające do samozatrudnienia?

Cel

1. Odpowiedź na pytanie czy analizując wpływ bodźców finansowych na podjęcie decyzji o samozatrudnieniu wystarczy przeanalizować wpływ opodatkowania?
2. Porównanie bodźców finansowych płynących z systemów obciążeń fiskalnych oraz świadczeń socjalnych w Polsce , Czechach i Niemczech za pomocą modelu mikrosymulacyjnego EUROMOD
3. Przewyświetlenie podstawowych charakterystyk socjo-ekonomicznych pracujących na własny rachunek w Polsce
4. Omówienie wybranych kwestii poruszanych w literaturze dotyczącej opodatkowania pracy na własny rachunek

Samozatrudnienie w PL

Figure 3 - Share of SE in EU countries in 2015



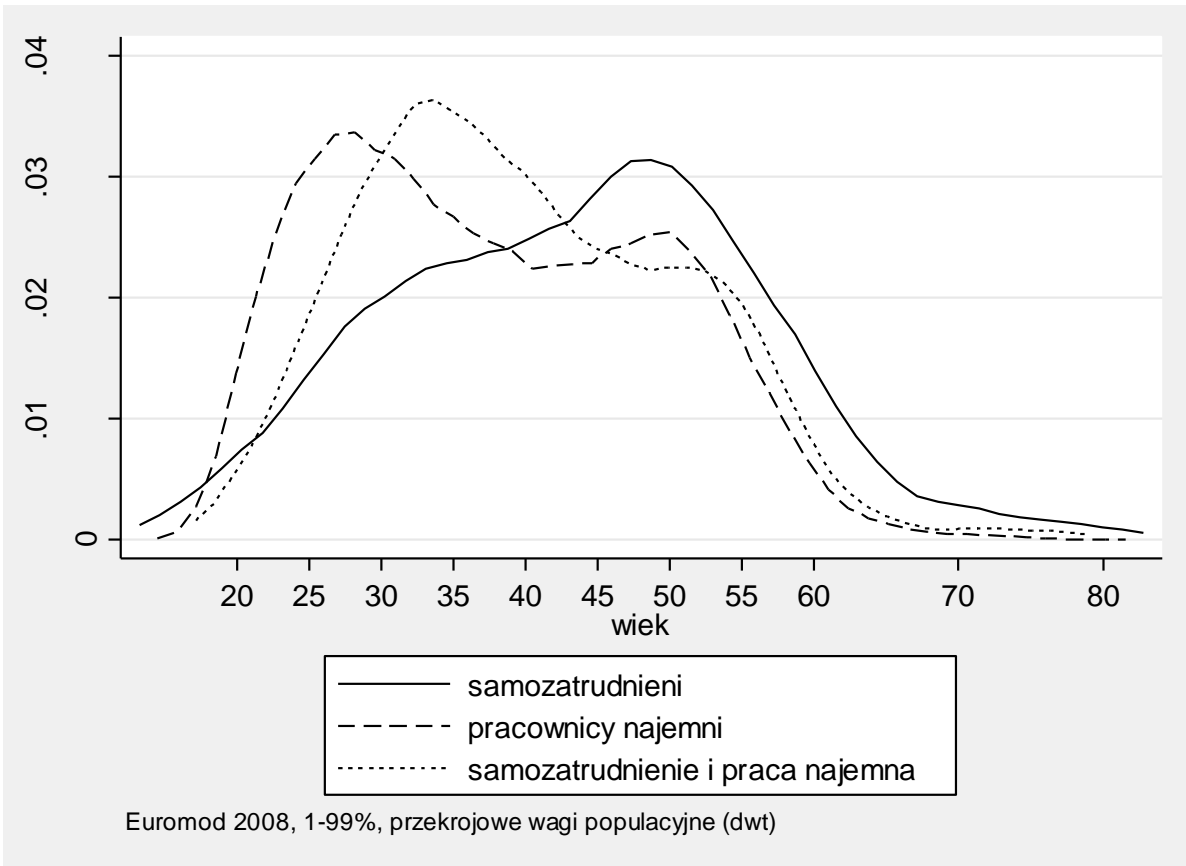
Source: elaborations on EU-SILC 2015

- W PL mały udział na tle innych krajów:
 - a) osób zadowolonych z „bycia własnym szefem” wśród samozatrudnionych
 - b) Osób deklarujących samozatrudnienie ze względu na preferencje

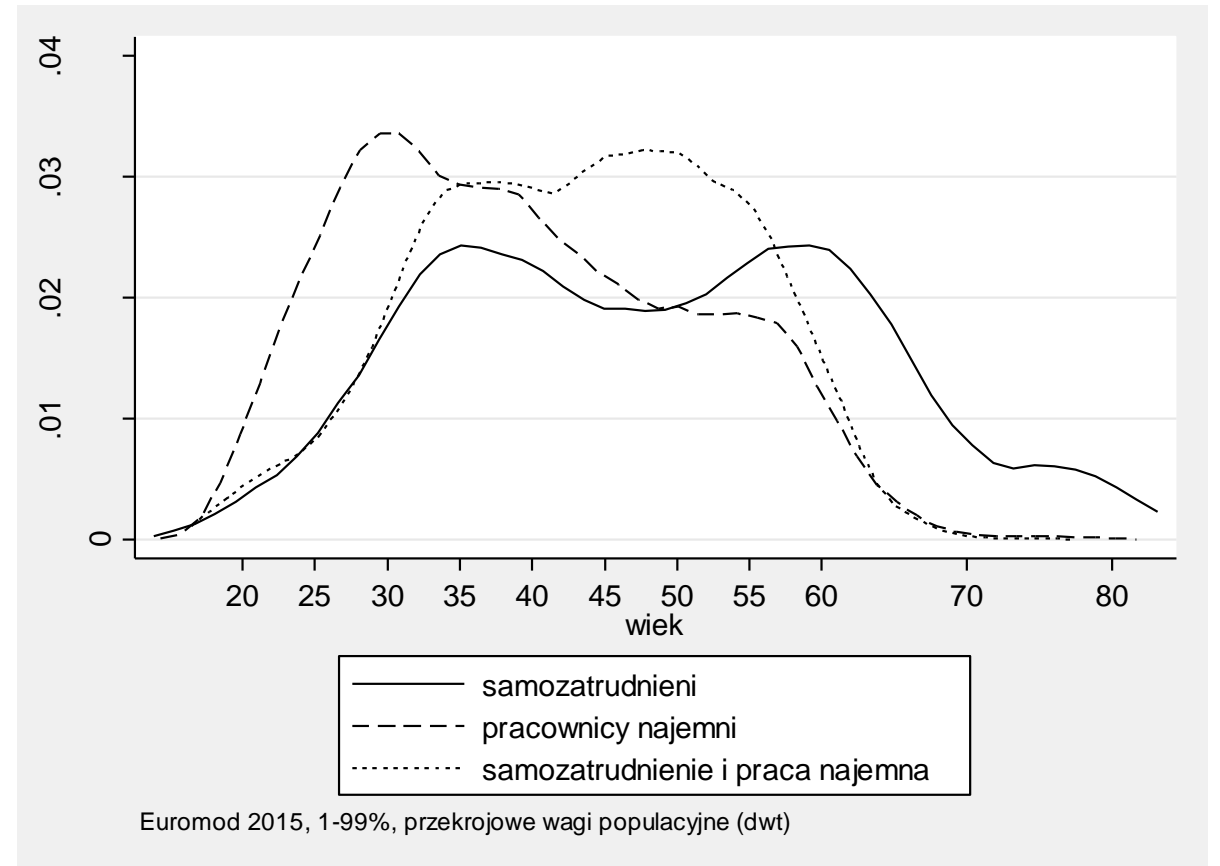
Źródło. Exploring self-employment in the European Union, Eurofund 2018

Udział pracujących na własny rachunek w całkowitym zatrudnieniu
Źródło. OECD (na podstawie EU-SILC 2015)

Samozatrudnienie pozarolnicze w PL

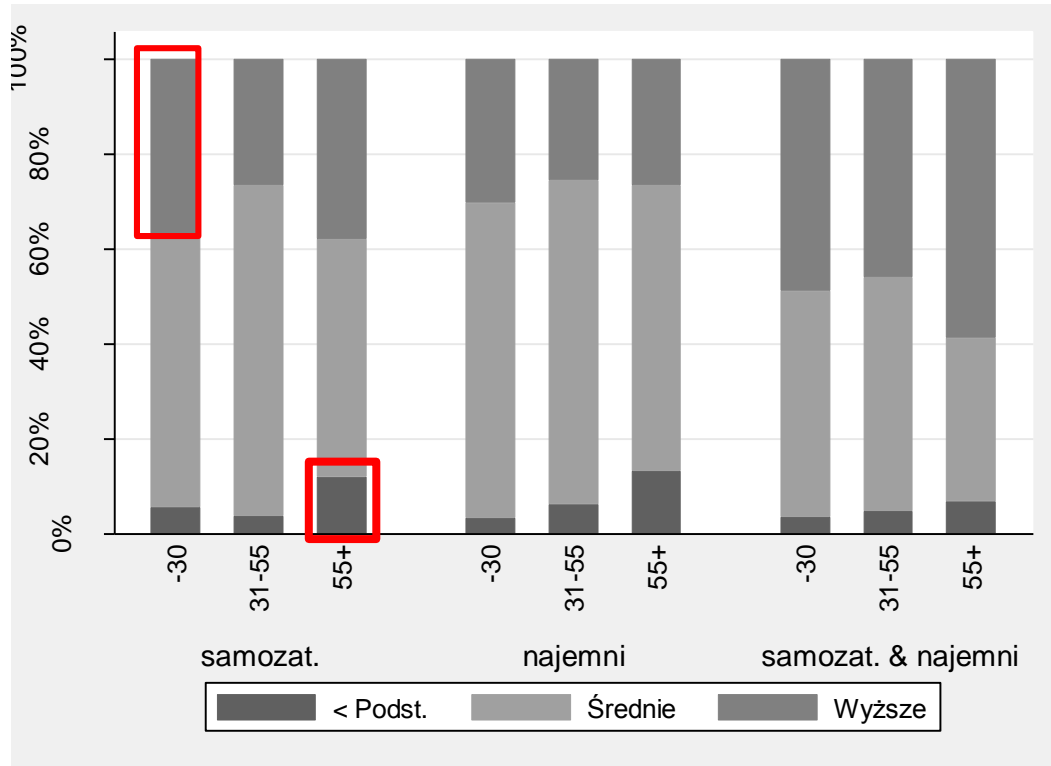


2008

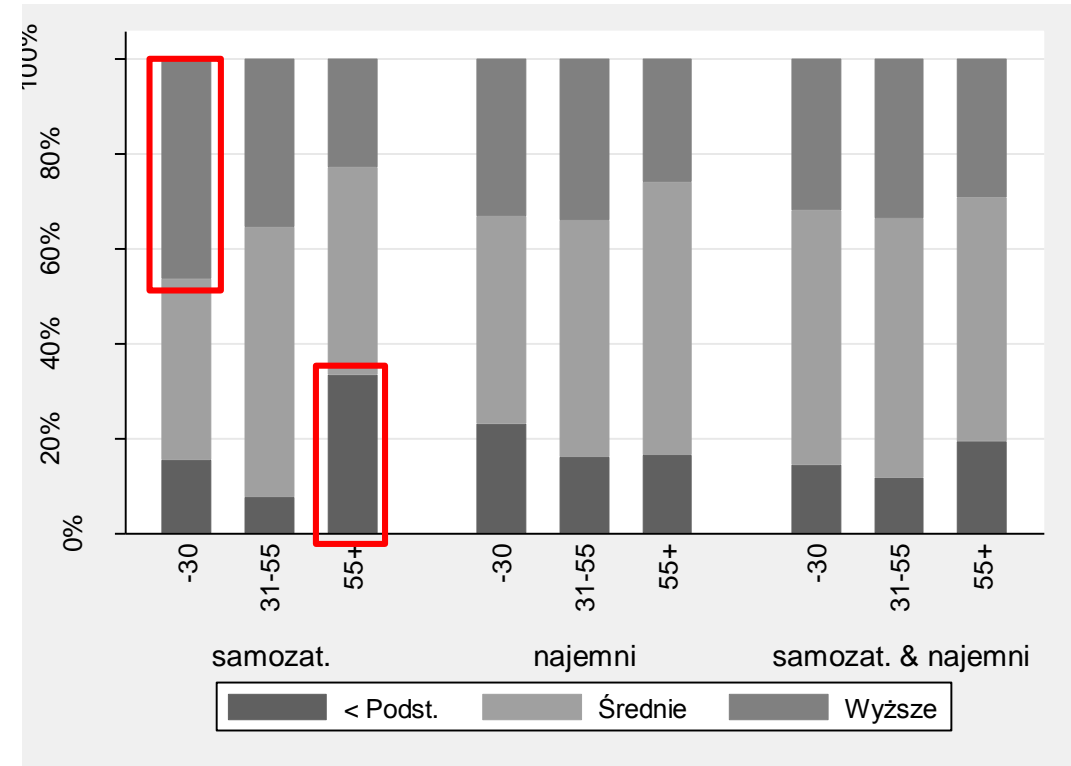


2015

Samozatrudnienie pozarolnicze w PL

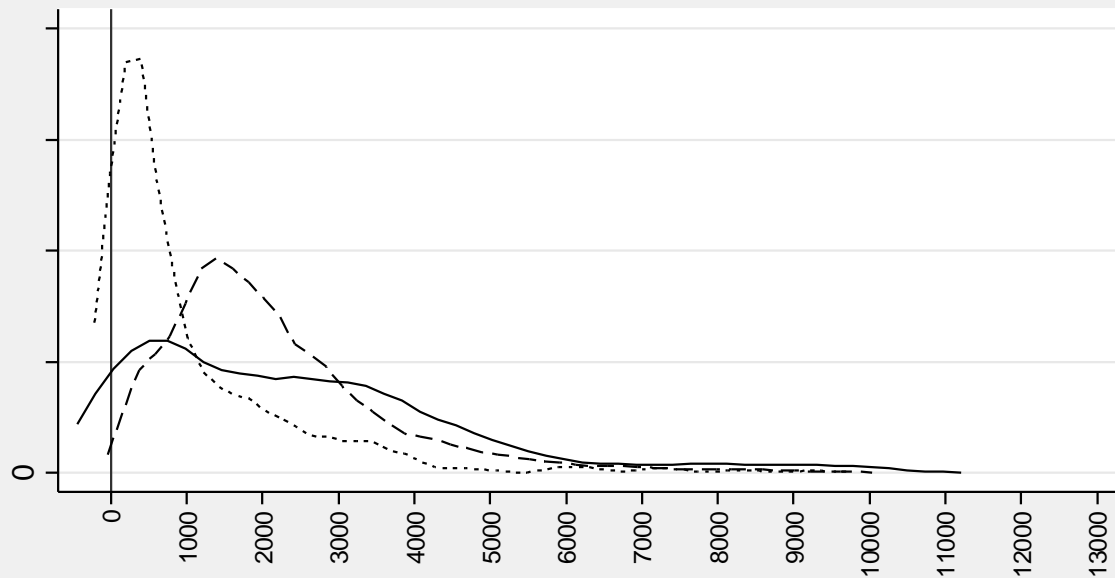


2008

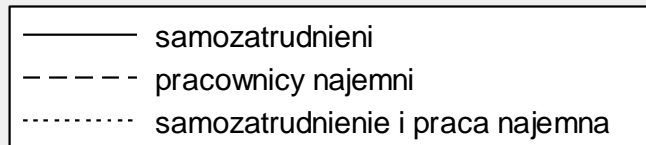


2015

Samozatrudnienie pozarolnicze w PL

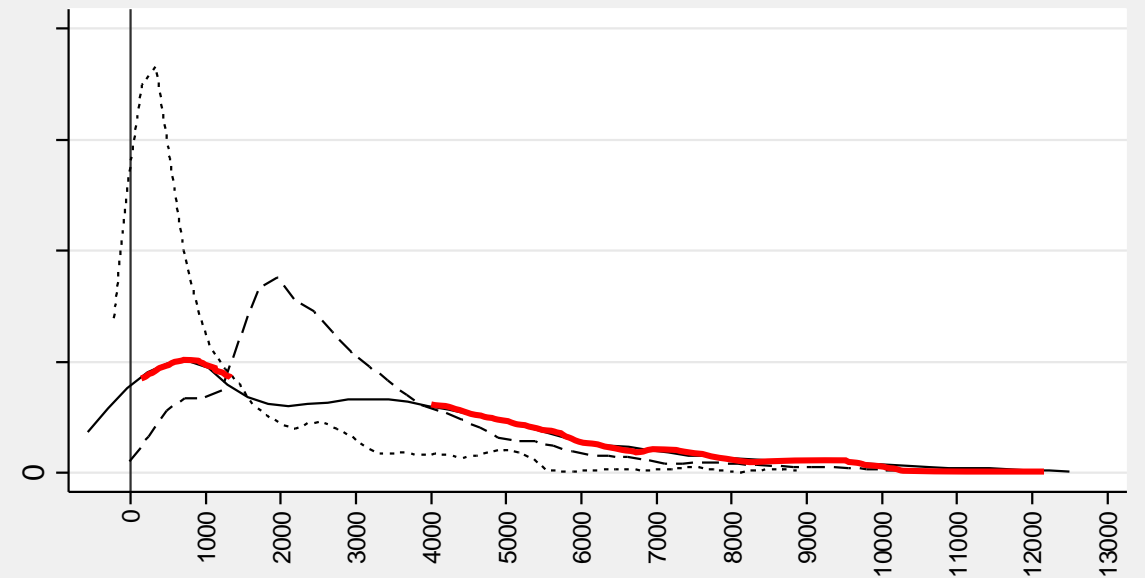


płaca brutto [pln/mc]

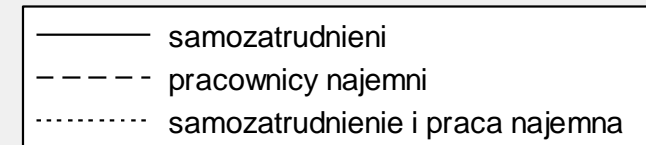


Euromod 2008, 1-99%

2008



płaca brutto [pln/mc]



Euromod 2015, 1-99%

2015

Wprowadzenie – co to jest EUROMOD ?

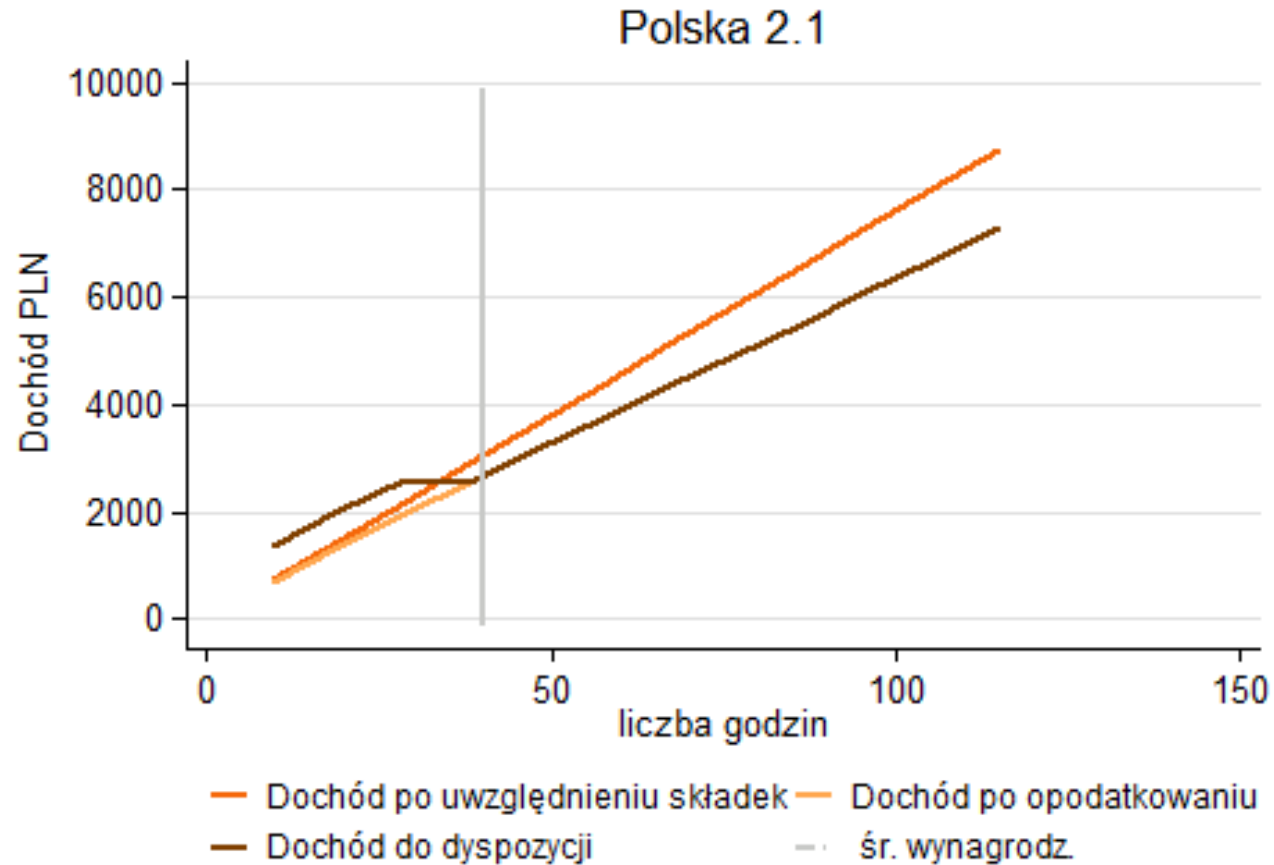
Euromod jest mikrosymulacyjnym modelem podatkowo-świadczeniowym stworzonym dla Unii Europejskiej. Umożliwia on w porównywalny sposób określić wpływ opodatkowania oraz świadczeń na dochody gospodarstw domowych oraz bodźce do podejmowania zatrudnienia dla wszystkich państw UE.

Euromod – rodzaje analiz

Euromod pozwala na prowadzenie analiz na podstawie :

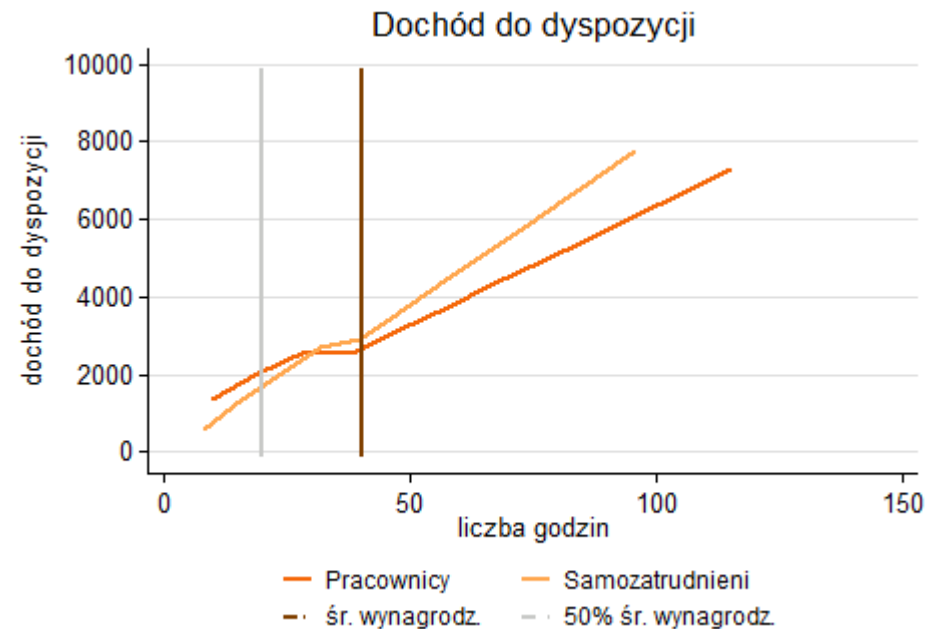
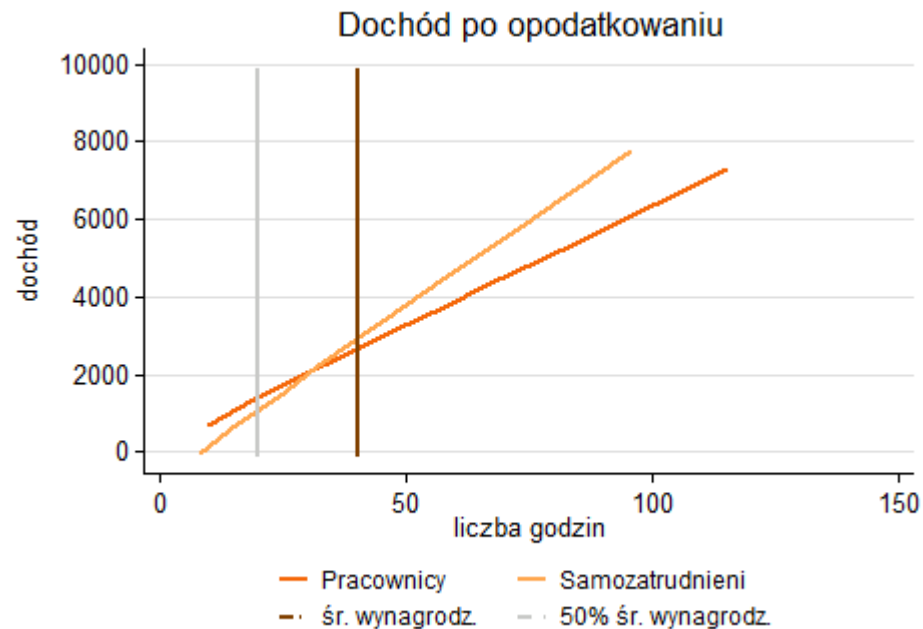
- Danych sztucznych (wygenerowanych zgodnie z przyjętymi założeniami)
- Danych rzeczywistych (z reguły na reprezentatywnej próbie gospodarstw domowych)
- Przykładowe wykorzystanie: *„Using EUROMOD to estimate the fiscal and distributional impact of extending unemployment insurance coverage to **self-employed workers** in six countries”* w *„Access to social protection for all forms of employment. Assessing the options for a possible EU initiative”* , Komisja Europejska, 2018.

Dlaczego warto analizować opodatkowanie, składki ubezpieczeniowe oraz świadczenia razem?



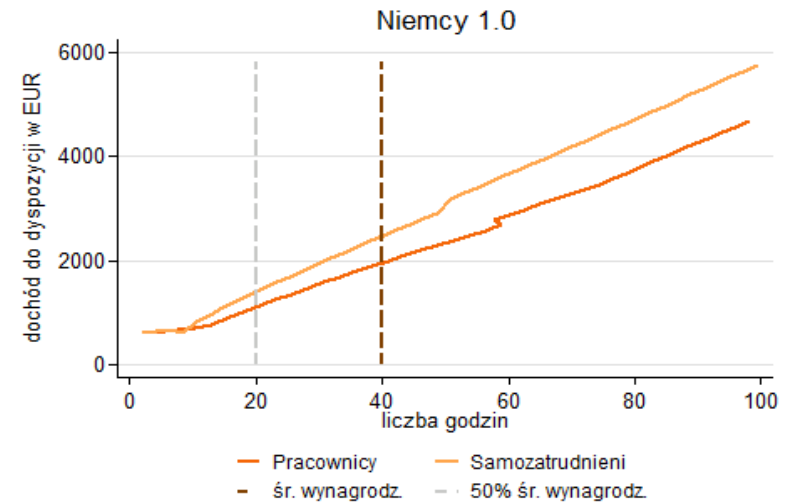
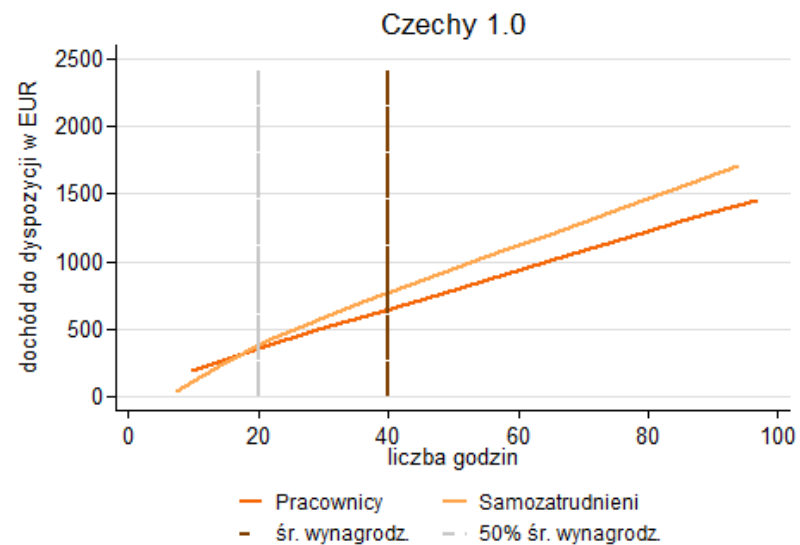
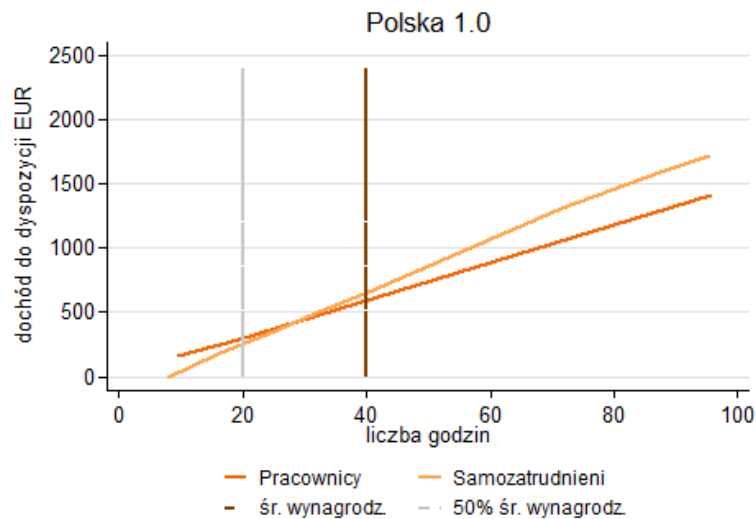
Dlaczego warto analizować opodatkowanie, składki ubezpieczeniowe oraz świadczenia razem?

Wpływ transferów socjalnych na wybór formy opodatkowania



Porównanie bodźców finansowych

Przykład porównania ograniczeń budżetowych



Jak badać wrażliwość decyzji o samozatrudnieniu na bodźce finansowe?

Koncepcja analizy wrażliwości decyzji o podjęciu samozatrudnienia na bodźce finansowe zakłada wykorzystanie modeli logit/probit w których zmienną objaśniającą będzie korzyść wynikająca z samozatrudnienia a zmienną objaśnianą fakt podjęcia (lub nie) samozatrudnienia.

Czy regulacje mogą wpływać na wybór samozatrudnienia ?

- Wyższe krańcowe stopy podatkowe dla dochodów z pracy skłaniają do wyboru samozatrudnienia - Long (1982), Moore (1983), Blau (1987), Parker (1996), Scheutze (1998) -, ale ...
- W długim okresie poziom samozatrudnienia nie jest powiązany z krańcowymi stopami podatkowymi - Fairlie i Meyer (1999), Moore (2003), Gentry i Hubbard (2000)

Czy państwo powinno tworzyć finansowe bodźce zachęcające do samozatrudnienia?

- Co do zasady system podatkowy powinien być neutralny dla obciążeń względem prawnych form prowadzenia działalności gospodarczej
[Scheuer (2013): model ze zróżnicowanymi stopami podatkowymi]
- Niższe opodatkowanie dochodu z kapitału niż z pracy determinuje wybór formy działalności
- Brak zachowania poziomej równości opodatkowania dochodów z pracy

Argumenty za ...

Niedoskonałości rynku lub koszty transakcyjne

1. Pozytywne efekty zewnętrzne z przedsiębiorczości
2. Wyższe koszty biurokratyczne związana ze sprawozdawczością podatkową i statystyczną
3. Innowacje i podejmowanie decyzji ryzykownych
4. Tworzenie miejsc pracy w dolnym segmencie rynku pracy
5. Wyższe ryzyko likwidacji ze względów losowych

Problemy ...

- Definicja dochodu z pracy na własny rachunek
- Deklarowania dochodu z pracy jako dochodu z przedsiębiorczości
- Czy samozatrudnienie jest na tyle znaczące dla gospodarki aby wymagało specjalnego wsparcia podatkowego.
 - Okresy samozatrudnienia są zwykle dość krótkie
 - Samozatrudnienie nie jest związane z istotnymi inwestycjami
 - Motywacje dla tworzenia małych firm (w tym samozatrudnienia) nie są związane z ich rozwojem
 - Specjalne programy wsparcia są zwykle nieefektywne. Większe znaczenie mogą mieć działania nakierowane na zmniejszenie kosztów prowadzenia działalności i rozwój umiejętności poznawczych potencjalnych przedsiębiorców

Wnioski

- Analizując wpływ bodźców finansowych na skłonność do samozatrudnienia nie można ograniczać się do analizy opodatkowania i składek na ubezpieczenia społeczne
- Bodźce do samozatrudnienia narastają wraz z poziomem dochodu
- Analiza literatury prowadzi do wniosku , że system podatkowy powinien być neutralny dla decyzji o wyborze formy zatrudnienia
- Powinno ograniczać się możliwość ucieczki z wyższego opodatkowania dochodów z pracy do niższego opodatkowania dochodów z kapitału